

# 团 体 标 准

T/CVMA XXXX—XXXX

## 犬超声介导膀胱导管抽吸组织活检技术

Ultrasound-guided Catheter Suction Biopsy of Bladder in Dogs

征求意见稿

XXXX - XX - XX 发布

XXXX - XX - XX 实施

中国兽医协会 发布

中国兽医协会  
CVMA

## 前 言

本文件按照 GB/T 1.1—2020《标准化工作导则 第 1 部分：标准化文件的结构和起草规则》的规定起草。

本文件由瑞派宠物医院管理股份有限公司提出。

本文件由中国兽医协会归口。

本文件起草单位：

本文件主要起草人：

中国兽医协会  
CVMA

中国兽医协会  
CVMA

# 犬超声介导膀胱导管抽吸组织活检技术

## 1 范围

本文件规定了犬超声介导膀胱导管抽吸组织活检的并发症、物品准备、操作步骤、主要事项及局限性。

本文件适用于动物诊疗机构及其医务人员对膀胱壁（尤其是膀胱粘膜）肿物的动物进行细胞学或组织病理学的取样。

## 2 规范性引用文件

本文件没有规范性引用文件。

## 3 术语和定义

本文件没有需要界定的术语和定义。

## 4 并发症

- 膀胱壁出血；
- 尿道水肿。

## 5 物品准备

具体如下：

- 宠物电推剪；
- 洗必泰（氯己定）；
- 利多卡因凝胶；
- 乳胶检查手套；
- 6Fr 或 8Fr 红色橡胶管或其它无菌导尿管；
- 20ml 注射器；
- 超声仪；
- 镇静药（如果需要）。

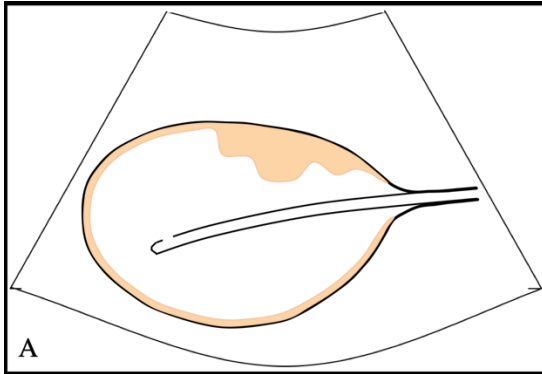
## 6 操作步骤

具体如下：

- 动物仰卧保定；
- 后腹部（耻骨前）常规剃毛，涂抹耦合剂；
- 将导管沿着尿道逆行插入膀胱；

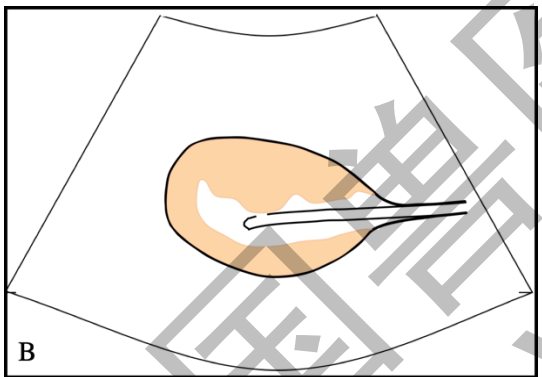
- 对于公犬，剃掉包皮周围的毛发，使用洗必泰冲洗包皮腔，导管头部涂抹利多卡因凝胶，将导管从阴茎头部插入尿道；
- 对于母犬，用洗必泰冲洗阴道，导管头部涂抹利多卡因凝胶，借助阴道开张器，将导管从阴道腹侧壁的尿道口插入尿道。

——通过超声确认导管进入膀胱（如图所示）：



——缓慢排空膀胱腔内尿液，可保留少量尿液用以看清膀胱壁的病变；

——在超声介导下，调整导尿管位置，使导管尖端侧壁缺口处移至膀胱壁病变处（如图所示）；



——回抽注射器，当注射器内可保持负压后，释放负压，已确保导管尖端侧壁缺口处位于膀胱壁病变处；重复负压抽吸 3-4 次，从膀胱壁病变处收集粘膜样本；

——保存注射器负压状态迅速向后抽出导管 4-6cm，以期取出更大的组织样本，然后释放负压，完全抽出导管；

——收集导管内病变组织碎片急性细胞学或组织病理学评估；

- 沉渣或较小的组织碎片可用于细胞学评估；
- >2mm 的组织碎片可用于组织病理学评估。

## 7 注意事项及局限

——抽吸膀胱壁病变时，如果注射器内无法形成负压，说明导管尖端侧壁缺口未能对准或紧贴病变，此时需重新调整导管位置（可前后移动或旋转导管）；

——该操作只能获取膀胱粘膜的组织样本，无法获得粘膜下层或腔外的组织；

——完全抽出导管后，若样本量不够需要再次取样时，应重新更换导管；

——该操作同样适用于近端尿道肿物的取样。